

Coup d'oeil sur la vie de l'Église en Lozère

Info



La collecte du Denier ■

Aujourd'hui, vous êtes nombreux à avoir exprimé votre attachement et votre soutien à l'Église catholique de Lozère en lui consacrant du temps et en contribuant au Denier de l'Église.

Grâce à votre mobilisation, une partie du déficit est couvert. Et sans votre participation, le diocèse serait en difficulté pour poursuivre sa mission.

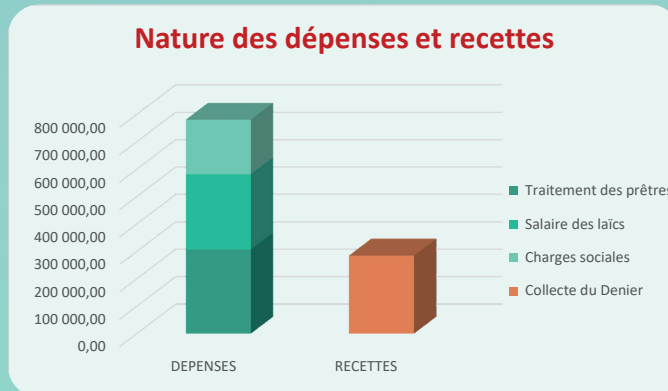
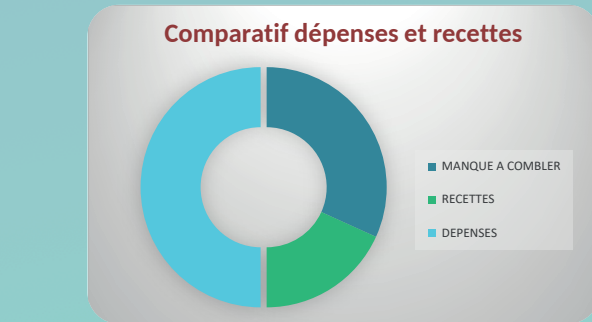
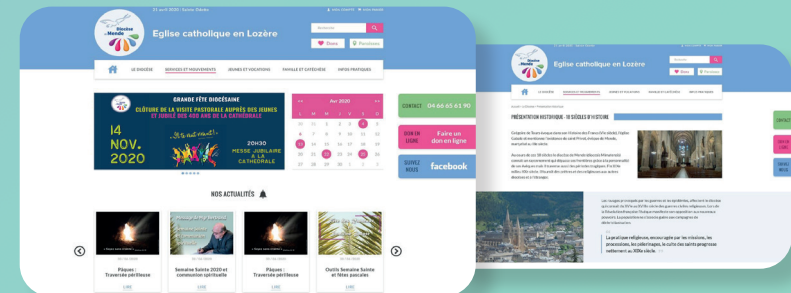
Le diocèse ne reçoit aucune subvention - ni de l'État ni du Vatican. C'est bien la collecte du Denier de l'Église qui permet d'assurer le traitement, la rémunération et la formation des prêtres en activité ou retraités dans le diocèse, et des 10,7 salariés (en équivalent temps plein).

Au 30 septembre 2020, il reste encore 496 000€ à combler pour financer les dépenses liées à ces frais de personnel et de charges sociales.

Chaque don, même modeste est précieux ! Je sais que l'Église peut compter sur votre soutien et votre générosité, et je remercie chacun de l'aide qu'il pourra apporter.

Soyez assurés, Madame, Monsieur, de mon entier dévouement,

Brigitte De Carvalho
Econome diocésain



La collecte du Denier ■

Une refonte partielle du site internet du diocèse sera bientôt effective ! Si le menu reste inchangé, l'ergonomie du site sera plus intuitive et gagnera en lisibilité.

Restez en contact avec l'Église en Lozère grâce au site internet (www.diocese-mende.fr), à la newsletter, et à la page Facebook @DiocesedeMende.

Don

Oui, je soutiens l'Église de Lozère !

Par **chèque** pour un montant de Euros à l'ordre de « **Association diocésaine de Mende** », à envoyer à : Service Economat - 7 rue Mgr de Ligonès 48000 Mende.

Par **prélèvement automatique** pour un montant de Euros par mois
Merci de joindre un RIB pour le prélèvement. par an
Vous recevrez ensuite une confirmation de prélèvement. par trimestre

NOM : Prénom :

Adresse :

Code Postal : Ville :

Paroisse (facultatif) : Téléphone :

Oui, je souhaite recevoir mon reçu fiscal à l'adresse mail suivante (début d'année civile) :

J'accepte de recevoir des informations du diocèse de Mende (newsletter, événements diocésains...)

L'Association diocésaine de Mende s'engage à ne pas céder à des fins commerciales, toute information vous concernant. Conformément au Règlement Général pour la Protection des Données du 18 mai 2018, vous bénéficiez d'un droit d'accès et de rectification des informations qui vous concernent. Vous pouvez l'exercer en écrivant à l'Association Diocésaine de Mende (7 rue Mgr de Ligonès 48000 mende).

1

Par chèque en remplissant le bon ci-contre

2

Par un soutien régulier grâce au prélèvement automatique : 04 66 65 68 54 www.diocese-mende.fr

3

Par carte bancaire sur le site du diocèse : www.diocese-mende.fr

Lettre d'information du Denier de l'Église en Lozère - Novembre 2020



L'ÉGLISE, C'EST NOUS !



L'Église, c'est nous ■



Chers amis,

Ces mots vous rejoignent alors que nous venons de vivre une rentrée 2020 dans un climat d'incertitude. Les signes sanitaires et socio-économiques peuvent assurément nous préoccuper. Prêtres, diacres, consacrés, laïcs, évêque, nous avons voulu vivre cette rentrée peu banale avec le meilleur de nous-mêmes.

L'Évangile est à annoncer en Lozère, les sacrements sont à célébrer, la fraternité et le service des plus fragiles sont à assurer. Notre Église diocésaine est ainsi au service de tous. Elle se doit d'être proche de tous. Nous aurons à mettre en œuvre les orientations de ma Lettre pastorale *Le Royaume des cieux s'est approché de vous* pour manifester cette proximité du Seigneur et de son Église.

L'Église, c'est nous... Je suis témoin, malgré l'impact douloureux de la crise sanitaire, de votre belle générosité. De grand cœur, je vous en remercie. J'ose aussi vous redire combien je compte sur vous en cette période où nous faisons appel à ceux qui n'ont pas encore participé à cette collecte. Sachons-le, chaque don, quel qu'il soit, est un acte spirituel. Merci, chers amis, de votre nouvelle mobilisation pour le Denier de notre Église parce que, tout simplement, l'Église, c'est nous !

Avec ma profonde reconnaissance,

+ Benoît Bertrand,
Évêque de Mende

Lettre pastorale ■

Le 3 mars 2020, Mgr Bertrand publiait sa première Lettre pastorale.

Toute une partie est consacrée aux nouvelles orientations pastorales pour les quatre ans à venir.



Messes pour les donateurs et légataires ■

Une messe d'action de grâce a été célébrée le dimanche 18 octobre 2020 sur tout le diocèse à l'intention des donateurs et des légataires de l'Église en Lozère.

Ils ont fait un legs ou ont apporté une participation financière au Denier de l'Église. Par cette messe, nous avons rendu grâce à Dieu pour la générosité des bienfaiteurs qui permettent à l'Église de poursuivre sa mission.

Leurs dons contribuent à faire vivre les prêtres âgés ou en activité, à soutenir certaines communautés religieuses, à former des personnes qui s'investissent davantage pour annoncer l'Évangile, à entretenir les bâtiments, etc. En aidant à équilibrer les comptes, ces différents apports sont essentiels pour que l'Église de Lozère continue à oeuvrer sur le terrain et accompagne tout un chacun sur les chemins de la foi.

Transmettre l'Espérance



[100% des ressources de l'Église de Lozère proviennent de vos dons]

LA MISSION DE L'ÉGLISE EST ESSENTIELLE. SOUTENEZ-LA PAR VOTRE DON.

Association diocésaine de Mende - 7 Rue Mgr de Ligonès 48000 Mende / 04 66 65 61 90
gestioneconomat@diocese-mende.fr - @DiocesedeMende - www.diocese-mende.fr



Crédit photos: Église de France / C&F

Fête



Infos

Fête diocésaine le 14 novembre 2020 ■

Pour marquer la fin de sa visite pastorale auprès des jeunes, Mgr Benoît Bertrand a souhaité qu'une journée festive soit organisée pour les collégiens, lycéens et étudiants, le 14 novembre 2020.

La messe qui clôturera cette journée marquera également le jubilé des 400 ans de la consécration de la cathédrale de Mende.

Visite pastorale auprès des jeunes :

Fin juin 2019, Mgr Bertrand entamait une visite pastorale auprès des jeunes qu'il a rencontrés :

- au sein des établissements scolaires de l'Enseignement catholique,
- au sein des groupes et mouvements : Groupe lycéen Ichtus, Messe animée par les jeunes, Madagascar 2019,

Scouts, Action catholique des enfants, aumônerie...

- au sein des camps : camp d'aumônerie, école de prière...).

« Il te veut vivant ! » :

Très attentif aux écrits du pape François, Mgr Bertrand a souhaité rapporter aux jeunes Lozériens le message central de l'exhortation apostolique *Christus vivit* : « Il vit le Christ et Il te veut vivant ! ».

Les rencontres ont également permis à notre évêque d'écouter les jeunes et de prendre la mesure de leurs attentes, de leurs préoccupations.

Le 14 novembre, des ateliers ludiques, une messe animée par les jeunes et un concert les attendent.



Service diocésain de la famille ■

Depuis le 1^{er} septembre 2020, une nouvelle équipe diocésaine a été appelée par le père-évêque pour le service diocésain de la famille.

L'équipe constituée a pour mission de promouvoir le sacrement de mariage et la beauté de cette vocation ; de former les membres des équipes de préparation au mariage, de proposer de l'accompagnement aux couples et aux familles ; de mettre en place des propositions d'aide et d'écoute pour les couples ou familles qui traversent des difficultés, et d'encourager les mouvements de spiritualité conjugale et d'éducation.



Equipe diocésaine de la pastorale familiale

Service diocésain de la solidarité ■

Dans le cadre des nominations de septembre, Mgr Benoît Bertrand a tenu à refonder le service diocésain de la solidarité.



Ce service sera attentif à la diversité des situations de pauvreté : économiques, sociales, culturelles, relationnelles, spirituelles. Il encouragera également les mouvements caritatifs à se rencontrer pour partager leurs pratiques à la lumière de l'Évangile.

Fraternité et charité pendant le confinement ■

Du fait du confinement, beaucoup ont souffert de l'isolement, avec parfois de terribles répercussions, notamment pour les aînés, les personnes seules, isolées, en situation de handicap ou malades.

Beaucoup d'entre nous se sont mobilisés, à commencer par le personnel soignant. L'Église n'a pas été en reste avec un investissement extraordinaire sur tous les fronts : paroissiens, laïcs en mission, religieux-ses, prêtres... Ils ont innové pour maintenir les liens, encourager, consoler, veiller, prier. Notre évêque également a largement utilisé les médias diocésains pour communiquer le plus possible avec la population, pour guider, apaiser, proposer des chemins nouveaux.

Les services diocésains ont continué le travail de chez eux, postant des messages, des liens vers des activités à faire pour les enfants ou les jeunes ; postant des courriers pour la continuité des séances caté toutes prêtes pour la maison. Des vidéos ont été enregistrées avec plusieurs de nos curés et notre évêque pour les homélies ; etc.

Mary, responsable du service évangélique des malades s'est investie corps et âme téléphonant régulièrement aux personnes qu'elle visitait, y compris au sein de maison de retraite et Ehpad. Elle a également mis en place des échanges, des partages et des temps prières en vidéo grâce à Skype.

L'équipe de veilleurs des prêtres aînés a maintenu le lien en appelant chacun d'eux pour prendre des nouvelles. Cela leur a permis de mieux se connaître et de tisser des liens plus étroits.



Marie, aide-soignante de 22 ans, nous a livré son quotidien auprès des malades, témoignant d'un dévouement exemplaire et de qualités humaines précieuses. De la joie et de l'affection semées chaque jour à tous ses patients.

Denis, aumônier de prison, s'est inscrit au numéro vert national mis en place par Les petits frères des pauvres, pour le milieu carcéral. Il a également fait passer un courrier de l'évêque à l'occasion de la fête de Pâques.

Paul, prêtre investi entre autres à l'aumônerie des hôpitaux n'a pas compté son temps passé au téléphone pour témoigner de sa communion et de ses prières auprès des malades, des personnes en fin de vie et leur famille, auprès des Ehpad.

Les enseignants et les chefs d'établissement de l'enseignement catholique ont accompli un travail considérable, soutenus par l'équipe de la direction diocésaine.

Les religieux et religieuses ont spécialement porté les plus éprouvés dans leur prière.

CLÔTURE DE LA VISITE PASTORALE AUPRÈS DES JEUNES ET JUBILÉ DES 400 ANS DE LA CATHÉDRALE

14
NOV.
2020



18 H
MESSE JUBILAIRE
A LA
CATHÉDRALE

La messe du 14 novembre 2020 :

Elle promet d'être exceptionnelle !

En premier lieu, c'est une messe d'action de grâce pour le jubilé de la cathédrale : on se réjouit du fait qu'il y a 400 ans, la cathédrale fut rebâtie et consacrée.

Ensuite, cette messe sera animée par les jeunes avec des chants beaux, dynamiques et priants, accompagnés par plusieurs musiciens.

Enfin, elle rassemblera des chrétiens de tout le diocèse et nos anciens évêques.

1620 - 2020
400 ANS

SAMEDI
14
NOVEMBRE
à 18h00

MESSE JUBILAIRE

Pour la clôture de la visite pastorale de Mgr Bertrand auprès des jeunes et pour les 400 ans de la consécration de la Cathédrale, en présence des anciens évêques de Mende.

Mgr Carré, archevêque de Montpellier, de Mgr Bestion, évêque de Tulle.

ENTRÉE LIBRE

Informations à la Maison paroissiale au 04 66 49 13 99 ou par mail à : paroisse.mende@orange.fr